



DELÅRSRAPPORT 3 MÅN
JANUARI – MARS 2010
LC-TEC GROUP



Perioden i korthet

Januari – Mars 2010

- Nettoomsättningen uppgick till 6,1 MSEK (13,0)
- Resultatet efter finansiella kostnader uppgick till -4,4 MSEK (1,1)
- EBITDA resultatet uppgick till -3,1 MSEK (2,6)
- Kassaflödet från den löpande verksamheten uppgick till -3,0 MSEK (1,2)
- Resultat per aktie efter skatt uppgick till -0,30 SEK (0,03)
- Affärsområde LC-Tec Displays har under kvartalet omsatt 1,6 MSEK (1,5).
- Affärsområde LC-Tec Asia exklusive LC-Tec Automation har under kvartalet omsatt 4,5 MSEK (11,7).
- Jesper Osterman har fr.o.m januari månad utsetts till ny CMO i LC-Tec Holding och kommer att ingå i koncerns ledningsgrupp.
- Stephen Palmer som tidigare var VD för affärsområde Displays har lämnat sitt uppdrag vid årsskiftet. Han kommer att övergå till ett annat företag inom Hörnell Teknikinvestskoncernen istället. Koncernchefen Peter Grufman har utsetts att överta VD-rollen även för Displays.

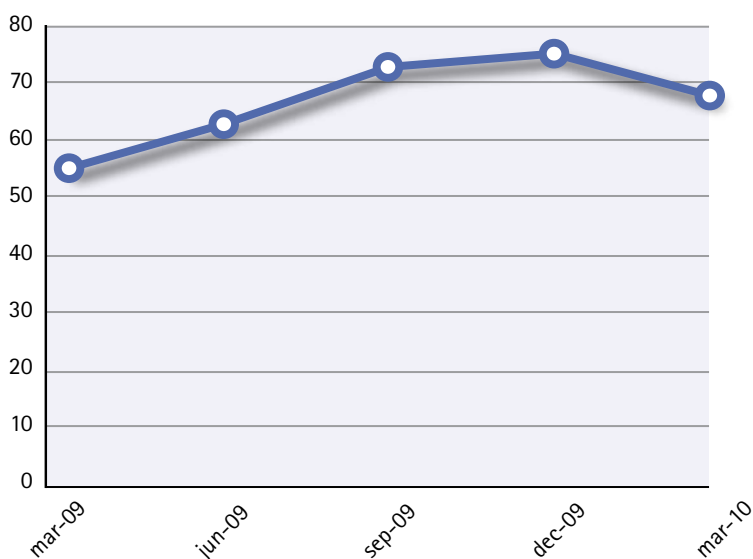


Operatörshandhavande via manöverpanel till Rubbing maskin.

Koncernen i sammandrag

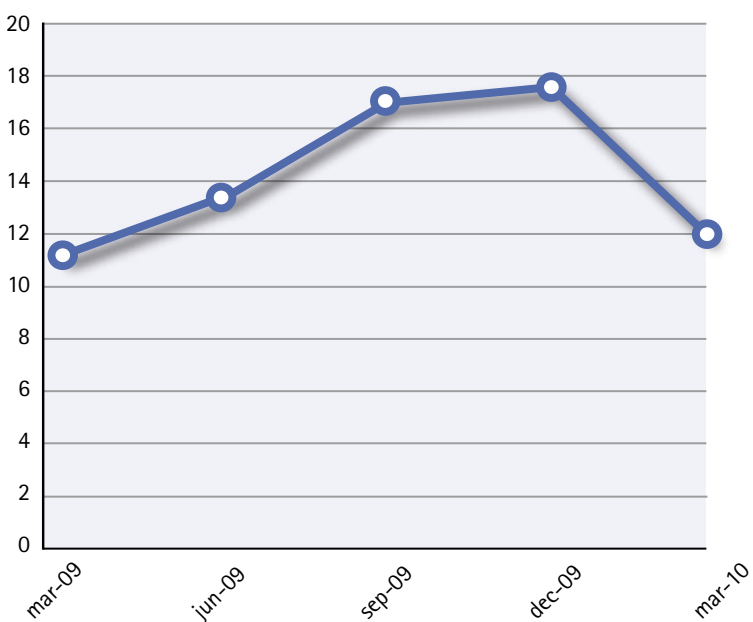
	Q1 2010	Q1 2009	Q1-Q4 2009
Omsättning (tkr)	6 058	13 048	74 700
Resultat efter finansnetto (tkr)	-4 442	1 146	13 356
Resultat per aktie efter skatt (kr)	-0,30	0,03	0,39
Periodens kassaflöde (tkr)	-5 192	-422	7 044

Omsättningsutveckling LC-Tec koncernen



Omsättningsutveckling (MSEK) rullande tolv månadersperioder april 2009 - mars 2010 uppgår till 67,8 MSEK.

EBITDA utveckling LC-Tec koncernen



Rörelseresultat före avskrivningar och finansnetto (EBITDA) rullande tolv månadersperioder april 2009 - mars 2010 uppgår till 12,0 MSEK.

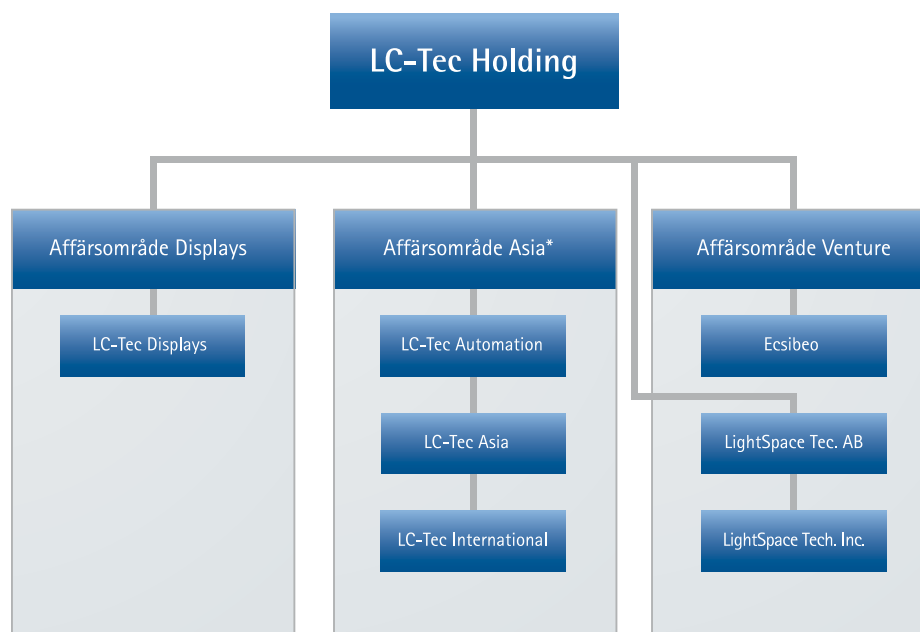
Ägarstrukturen

Se aktuell ägarbild nedan per den 31 mars.

Aktuell ägarbild per den 31 mars 2010	Antal aktier	Andel kapital och röster, %
1. Åke Hörnell med bolag	8 803 614	63,3
2. K-Svets Venture AB	1 500 000	10,8
3. Chalmers Invest AB	1 402 628	10,1
4. Holdingbolaget vid Göteborgs Universitet	182 754	1,3
5. ALMI Företagspartner Väst AB	153 878	1,1
6. Nedre Norrlands Advokat AB	140 000	1,0
7. Lachezar Komitov	127 350	0,9
8. Mangold Fondkommission AB	119 254	0,9
9. Innovationsbron AB	114 169	0,8
10. Övriga	1 365 043	9,8
Totalt	13 908 690	100,0

LC-Tec koncernen

Nedanstående organisationsplan visar hur den nya koncernen, LC-Tec Group, är organiserad i tre affärsområden:



* LC-Tec Asia är 20 % delägt av King Star Hi-Tech, Hongkong.

Verksamhet

LC-Tec Holding koncernen består av moderbolaget LC-Tec Holding AB (publ) och tre affärsområden: Displays, Asia och Venture. Se www.lc-tec.com.

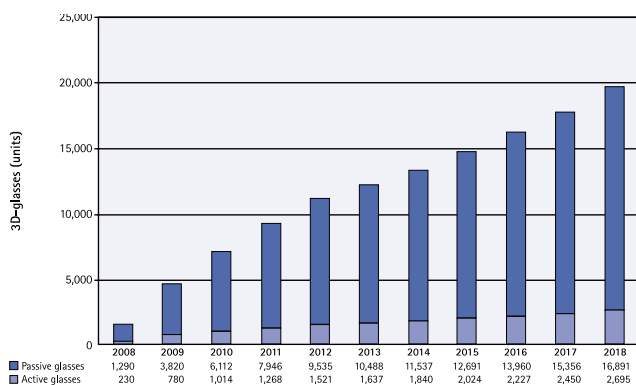
Affärsområde Displays

LC-Tec Displays AB

Erbjuder kundorderstyrd utveckling och tillverkning av LCD-komponenter till kunder i Europa och USA. Displays omsättning under första kvartalet uppgick till 1,6 MSEK (1,5).

Bolaget har under det första kvartalet levererat optiska slutare* till 3D-biografmarknaden. Cirka 3000 optiska slutare till aktiva 3D-glasögon för den europeiska marknaden levererades under mars. Dessa volymer kommer att öka avsevärt under året. Ytterligare en intressant produkt i form av en polarisationsrotator för bl.a 3D-biografmarknaden, som tillsammans med en projektor ger en 3D-bild som kan upplevas med billiga passiva glasögon har vidareutvecklats under kvartalet och finns redan ute på marknaden. Produkten har inte samma volymförutsättningar men har istället ett högre pris än displayerna i 3D-glasögonen. Avsevärda resurser har lagts på såväl den tekniska som den processmässiga utvecklingen av dessa två produkter under kvartalet. Bolaget avser att fokusera mer på den växande 3D-marknaden och initialt inom 3D-biografområdet, som kommer att vara en kraftigt växande marknad de närmaste åren.

Denna marknadsprognos visar antalet nyetablerade 3D-biografer de närmaste åren, uppdelade på passiva och aktiva glas. LC-Tec levererar produkter till båda segmenten.



Affärsområde Asia

LC-Tec Asia Ltd

Nettoomsättningen för det första kvartalet minskade med 62 procent till 4,5 MSEK (11,7). Marknads-

förutsättningarna har varit svåra och orderingången till följd av detta betydligt svagare än förväntat. Den främsta orsaken är tilltagande konkurrens från lokala tillverkare i Shenzhen och Dongguangområdet, där merparten av Kinas elektronik- och LCD-tillverkning har sitt fäste. Många nya produktionsenheter startas upp med små initiala investeringskostnader, där maskinparken består av billiga lokala maskiner. Prisnivåerna är cirka 30-40 procent lägre jämfört med samma period förra året och LC-Tec har tvingats följa rådande marknadspriser för att säkerställa orderingången.

Under perioden har samarbetet mellan Frontendproduktionen i Borlänge och Backendproduktionen i Shenzhen förstärkts ytterligare vid tillverkning av displayer till 3D-glasögon. Volymer kommer att öka för denna produkt under året.

Produktionsledningen i Kina har omorganiserats under perioden. Vi kommer även att förstärka organisationen med ytterligare medarbetare till marknadsavdelningen. För att möta den rådande marknadssituationen har bolaget under första kvartalet även initierat besparingsåtgärder. Målsättningen är att bredda kundbasen, samt att utöver TFT-LCD produkter, utnyttja vår kinesiska produktionsenhet för alternativa produkter.

Bolaget hade vid periodens utgång 124 anställda, varav 100 operatörer i produktionen.

LC-Tec Automation AB

Bolaget har under perioden överfört personal och verksamhet till LC-Tec Displays AB av samordnings-skäl. Produkter och tjänster relaterade till maskiner för LCD-produktion kommer hädanefter att levereras från LC-Tec Displays.

Affärsområde Venture

LightSpace Technologies AB och Inc.

Samarbetet med det amerikanska konsultföretaget OIA (Open Innovation Alliance) har lett till ett flertal värdefulla kontakter. Dessa skall ledningen i LC-Tec under Q2 träffa i syfte att se om ett mer omfattande samarbete kan fås till stånd i syfte att driva LightSpace verksamhet framåt.

* En optisk slutare är en till storlek liten display som väldigt snabbt kan ändra tillstånd från helt transparent till helt mörkt läge.



Ultrasnabb display med unik ljusspridningsteknik lämplig för till exempel 3D-ändamål.

Omsättning och resultat

Nettoomsättningen under perioden minskade med 53 procent och uppgick till 6,1 MSEK (13,0). EBITDA resultatet uppgick till -3,1 MSEK (2,6). Resultatet efter finansiella poster uppgick till -4,4 MSEK (1,1) för perioden.

Finansiell ställning

Koncernens egna kapital uppgick till 36,4 MSEK (36,1) vid periodens slut. Soliditeten uppgick till 46 procent (42). Kassaflödet från den löpande verksamheten under det första kvartalet uppgick till -3,4 MSEK (1,2) och det totala kassaflödet för perioden uppgick till -5,2 MSEK (-0,4).

Väsentliga händelser efter periodens utgång

LC-Tec skrev i mitten av april under ett tvåårigt tillverkningsavtal med garanterade minimivolymer med en europeisk aktör på 3D-biografmarknaden motsvarande ett ordervärde om ca 13,7 MSEK enbart för år ett.

Framtidsutsikter

Då 3D-tekniken nu på allvar slår igenom på marknaden kommer efterfrågan på tillhörande produkter att öka kraftigt. Detta rör till exempel 3D-glasögon för såväl biograf som för hemTV-marknaderna. Affärsområde Displays fokus under 2010 är att skapa lönsamma projekt inom 3D-området. Ett flertal pågående kundprojekt inom denna marknad har potential för lönsam volymproduktion från Q3/Q4 2010. Affärsområdet har framöver ambitionen att bredda sin kundbas mot flera olika marknader för

att inte vara så sårbara om enskilda marknader viker i efterfrågan.

Affärsområde Asias organisation kommer även att förstärkas på marknadssidan i syfte att återigen få till stånd lönsamma affärer inom backendproduktionen av TFT-displayer. Affärsområdet har framöver ambitionen att bredda sin kundbas mot flera olika marknader för att inte vara så sårbara om enskilda marknader viker i efterfrågan. För affärsområde Ventures är målet under året fortsatt att få till stånd ett samarbete med en stark partner som tar över och driver utvecklingen av LightSpace 3D-skärm medan LC-Tec enbart fokuserar på att tillverka displayenheterna till dessa 3D-monitorer.

Granskningsrapport

Ovanstående delårsrapport har ej granskats av bolagets revisor.

Tidpunkter för ekonomisk information

Delårsrapport, april-juni 2010: 31 Aug 2010.

För ytterligare information kontakta:

Peter Grufman, VD LC-Tec Holding,
tel: 070-480 09 09

Lars Bäcksholm, CFO LC-Tec Holding,
tel: 0243-79 40 70

Mail: info@lc-tec.se

Räkenskaper Q1-2010

Resultaträkningar, koncernen, KSEK

	2010 jan-mars	2009 jan-mars	2009 helår
Nettoomsättning	6 058	13 048	74 700
Övriga intäkter	116	829	2 429
Rörelsens kostnader	-10 225	-12 607	-66 028
Rörelseresultat före finansiella kostnader	-4 051	1 270	11 101
Finansiella poster	-391	-124	2 255
Rörelseresultat efter finansiella kostnader	-4 442	1 146	13 356
Minoritetsandel	206	-438	- 4 436
Skatt	-	-340	- 3 487
Periodens resultat	-4 236	368	5 433

Balansräkningar, koncernen, KSEK

	2010-03-31	2009-03-31	2009-12-31
Anläggningstillgångar	47 849	55 376	48 689
Omsättningstillg. exkl. likvida medel	17 097	18 715	17 125
Likvida medel	13 418	11 906	18 456
Summa tillgångar	78 364	85 997	84 270
Eget kapital	36 357	36 051	40 286
Minoritetsandel	5 358	3 851	6 966
Långfristiga skulder	17 162	22 412	17 912
Kortfristiga skulder	19 487	23 683	19 106
Summa eget kapital och skulder	78 364	85 997	84 270

Kassaflödesanalyser, koncernen, KSEK

	2010 jan-mars	2009 jan-mars	helår
Kassaflöde från den löpande verksamheten	-2 991	1 186	14 161
Kassaflöde från investeringsverksamheten	29	12	-997
Kassaflöde från finansieringsverksamheten	-2 230	-1 620	- 6 120
Periodens kassaflöde	-5 192	-422	7 044
Likvida medel vid periodens början	18 456	11 132	11 132
Kursdifferens i likvida medel	154	1 196	280
Likvida medel vid periodens slut	13 418	11 906	18 456

Förändring av eget kapital, koncernen, KSEK

	2010-03-31	2009-03-31	2009-12-31
Belopp vid periodens ingång	40 286	34 682	34 682
Årets resultat	-4 236	368	5 433
Omräkningsdiff. och övriga E.K förändringar	307	1 001	171
Belopp vid periodens utgång	36 357	36 051	40 286