

LC-Tec Displays har under året levererat en första större order displayer till ett franskt företag som tillverkar 3D-glasögon som används i 3D-biografer, s.k. Active Glasses. Prognoser visar att det kommer att byggas cirka 7 000 nya 3D-biografer redan 2010.

Året i korthet

Okt-Dec 2009

- Nettoomsättningen uppgick till 14,0 MSEK (12,4)
- Resultatet efter finansiella kostnader uppgick till 3,1 MSEK (1,1)
- EBITDA resultatet uppgick till 1,4 MSEK (0,8)
- Kassaflödet från den löpande verksamheten uppgick till 5,2 MSEK (2,6)
- Resultat per aktie efter skatt uppgick till 0,11 SEK (0,00)
- Affärsområde Displays har under kvartalet omsatt 1,9 MSEK (0,9).
- Affärsområde Asia exklusive LC-Tec Automation har under kvartalet omsatt 12,3 MSEK (10,4)

Helåret 2009

- Nettoomsättningen uppgick till 74,7 MSEK (50,6)
- Resultatet efter finansiella kostnader uppgick till 14,0 MSEK (6,5)
- EBITDA resultatet uppgick till 17,7 MSEK (9,9)
- Kassaflödet från den löpande verksamheten uppgick till 14,2 MSEK (5,4)
- Resultat per aktie efter skatt uppgick till 0,46 SEK (0,20)

Viktiga händelser 2009

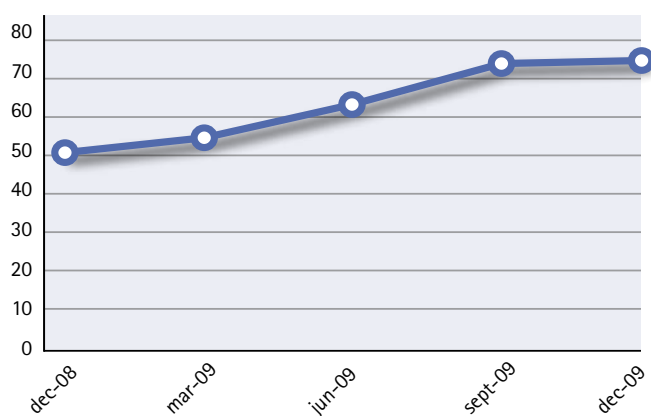
- Peter Grufman tillträdde som koncernchef i LC-Tec Group den 1 jan 2009.
- Styrelsen beslutade under året att undersöka möjligheterna att avyttra delar av eller hela affärsområde Venture i syfte att renodla och koncentrera verksamheten till affärsområdena LC-Tec Asia och LC-Tec Displays.
- I bokslutet finns några poster av engångsnatur värda att förtydliga. Ett lån i LightSpace Inc har förhandlats ned och sedan amorterats bort återstoden av med en positiv engångsresultateffekt på 4,9 MSEK redovisat under de finansiella posterna. Samtidigt har engångskostnader i form av främst nedskrivningar av lager- och patenttillgångar tagits i bokslutet med totalt 4,3 MSEK.



Koncernen i sammandrag

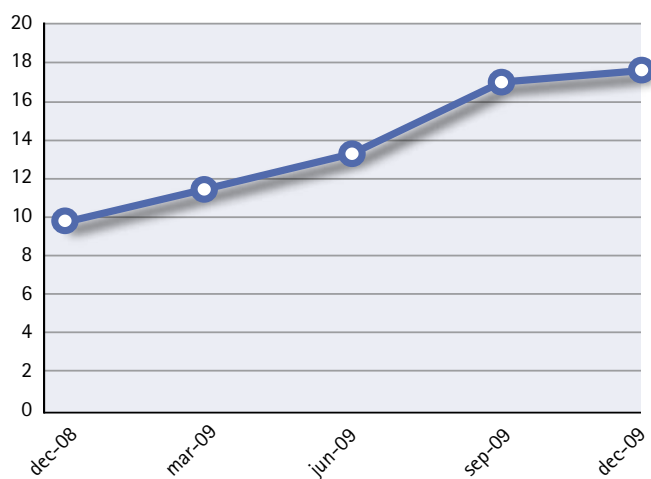
	Q4 2009	Q4 2008	Helår 2009	Helår 2008
Omsättning (tkr)	14 048	12 428	74 700	50 605
Resultat efter finansnetto (tkr)	3 087	1 103	13 962	6 487
Resultat per aktie efter skatt (kr)	0,11	0,00	0,46	0,20
Periodens kassaflöde (tkr)	3 929	1 913	7 044	5 184

Omsättningsutveckling LC-Tec koncernen



Omsättningsutveckling (MSEK) rullande tolv månadersperioder januari 2009 – december 2009 uppgick till 74,7 MSEK (50,6).

EBITDA utveckling LC-Tec koncernen



Rörelseresultat före avskrivningar och finansnetto (EBITDA) rullande tolv månadersperioder januari 2009 – december 2009 uppgick till 17,7 MSEK (9,9).

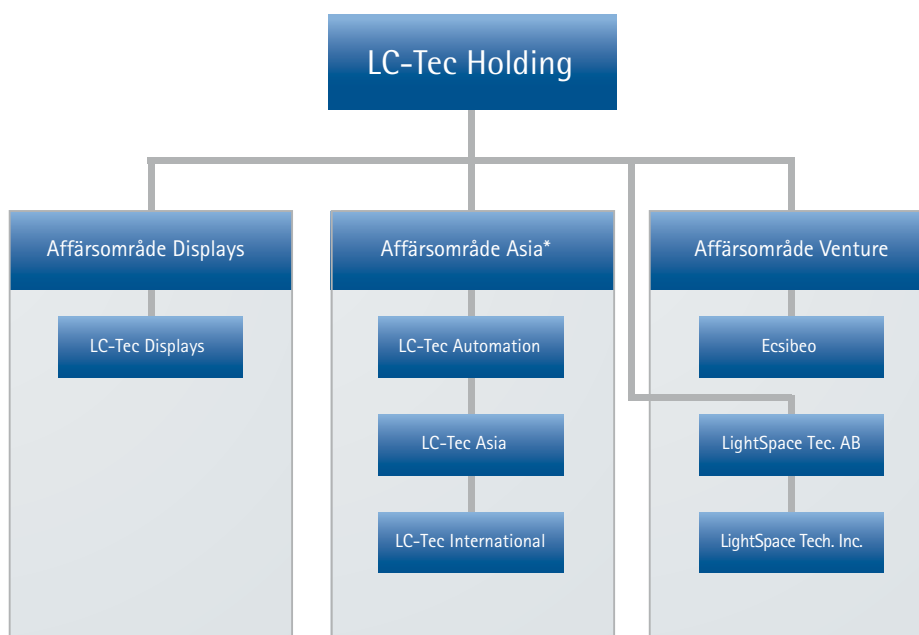
Ägarstrukturen

Se aktuell ägarbild nedan per den 30 december 2009.

	Antal aktier	Andel kapital och röster, %
1. Åke Hörnell med bolag	8 870 614	63,8
2. K-Svets Venture AB	1 500 000	10,8
3. Chalmers Invest AB	1 402 628	10,1
4. Holdingbolaget vid Göteborgs Universitet	182 754	1,3
5. ALMI Företagspartner Väst AB	153 878	1,1
6. Lachezar Komitov	127 350	0,9
7. Innovationsbron AB	114 169	0,8
8. Rupes Futura AB	114 000	0,8
9. Mangold Fondkommission AB	92 654	0,7
10. Övriga	1 350 643	9,7
Totalt	13 908 690	100,0

LC-Tec koncernen

Nedanstående organisationsplan visar hur den nya koncernen, LC-Tec Group, är organiserad i tre affärsområden.



* LC-Tec Asia är 20 % delägt av King Star Hi-Tech, Hongkong.

Verksamhet

LC-Tec Holding koncernen består av moderbolaget LC-Tec Holding AB (publ) och tre affärsområden: Displays, Asia och Venture.

Affärsområde Displays

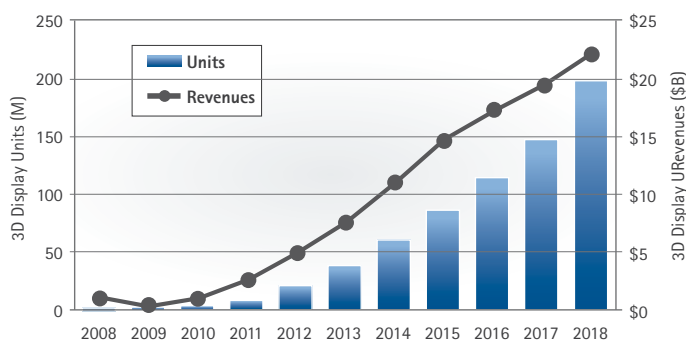
LC-Tec Displays AB www.lctecdisplays.com

Erbjuder kundorderstyrd utveckling och tillverkning av LCD-komponenter till kunder i Europa och USA. Displays har under året omsatt 5,3 MSEK (10,8) och för det fjärde kvartalet 1,9 MSEK (0,9).

Bolaget har bland annat färdigställt en första större produktionsorder från en fransk kund avseende tillverkning av s.k. Active Glasses. Detta är en display som ingår i 3D-glasögon som ska användas i biografer i syfte att uppnå en 3D-bild. Resultatet av leveransen var så tillfredsställande att man nu för diskussioner om villkor att bolaget ska kunna säkerställa större volymer under 2010, där även delar av produktionen avses att outsorcas till fabriken i Kina.

Överhuvudtaget verkar 3D-marknaden för olika display-produkter öka successivt. Se nedanstående graf över hur DisplaySearch, en av de ledande marknadsanalyssajterna på internet, ser på den framtida tillväxten av antalet enheter inom 3D-området de kommande åren. Man tror att tillväxten kommer att öka från 0,7 miljoner displayer 2008 till hela 22 miljoner 2018. Avseende tillväxten av antalet 3D-biografer bedömer DisplaySearch att det under 2010 kommer att byggas ca 7 000 nya 3D-biografer och ca 9 000 under 2011. Om man utgår ifrån att varje biograf har 300 platser för 3D-visning skulle det innebära att ca 4,2 miljoner displayer behöver tillverkas under 2010 och ca 5,4 miljoner under 2011.

Figure 1: 3D Display forecast



Affärsområde Asia

LC-Tec Asia Ltd www.lctecasia.com

Under helåret 2009 har LC-Tec Asia fått ta del av en snabb återhämtning på den kinesiska marknaden, bland annat tack vare att Kina tidigt utlovade 4 000 miljarder kronor i ett gigantiskt stimulanspaket för att mildra finanskrisen. Dessa pengar har bland annat satsats på infrastruktur. Det har även införts skattelättnader på vissa kapitalvaror för att stimulera

den privata konsumtionen i Kina. Detta har gjort att efterfrågan på bilar, vitvaror och andra elektronikprodukter ökat kraftigt under 2009. Även försäljningen av kinesiska mobiltelefoner, MP3-spelare och GPS-produkter, som innehåller små och medelstora TFT-displays, har ökat under året. Denna efterfrågan har varit mycket positiv för LC-Tec's produktion, där helårsomsättningen uppgick till 69,6 MSEK (39,1).

LC-Tec Asia har dock under Q4 märkt en vikande efterfrågan som delvis beror på ökad konkurrens från lokala tillverkare. Våra tjänster ligger i mitten av en förädlingskedja där slutprodukten säljs till den kinesiska konsumentmarknaden, där mobiltelefoner står för merparten. Totalt för helåret 2009 levererade företaget 27,8 miljoner enheter (15,5), vilket är en ökning med 80 procent jämfört med föregående år.

Nettoomsättningen för Q4 perioden uppgick till 12,3 MSEK (10,4). Bolaget nådde sin peak under Q3 för att sedan se volymerna minska under Q4. Prisnivåerna för helåret 2009 har haft en relativt stabil nivå, men under sista kvartalet har vi påverkats av att det finns nya aktörer i konkurrensbilden vilket medfört att priserna faller. Våra tidigare investeringsplaner att bygga ytterligare en produktionslinje har lagts på is tills vidare. Vi behöver anpassa våra kostnader, i syfte att försöka upprätthålla fortsatt lönsamhet trots lägre försäljningsnivåer.

Personalstyrkan per den sista december var totalt 194 anställda, varav 165 operatörer.

LC-Tec Automation AB www.lctecaut.com

Under Q4 har företaget utvecklat och tillverkat en ny vakuumutrustning, som är beställd av vårt dotterbolag i Kina, utrustningen beräknas bli levererad under Q1-2010.

Affärsområde Venture

LightSpace Technologies AB och Inc.

www.lightspacetechologies.com

Det amerikanska konsultföretaget, OIA (Open Innovation Alliance), har under perioden fortsatt sitt uppdrag, i syfte att undersöka vilka marknads- och finansieringsmöjligheter som finns för att kunna fullfölja 3D-projektet. Eftersom vår 3D-applikation idag inte är färdigutvecklad behöver LightSpace en lämplig partner som både kan finansiera och vidareutveckla projektet. OIA har under perioden varit i kontakt med ett flertal intressenter, där bland annat amerikanska försvaret (U.S. Air Force) visat intresse i syfte att hitta en lämplig 3D-visualiserings-teknik för vissa specifika ändamål.

Ecsibeo AB www.ecsibeo.com

Försäljningsprocess avseende bolagets patentportföljer har inte givit något resultat i form av potentiella köpare av patentportföljerna. Den tidigare diskussionen med ett amerikanskt bolag har tyvärr inte utmynnat i något positivt utfall.

Omsättning och resultat

Nettoomsättningen under det fjärde kvartalet ökade med 13 procent och uppgick till 14,0 MSEK (12,4) och på helåret ökade nettoomsättningen med 48 procent och uppgick till 74,7 MSEK (50,6). EBITDA resultatet uppgick till 1,4 MSEK (0,8) för samma period medan EBITDA för helåret uppgick till 17,7 MSEK (9,9).

Resultatet efter finansiella kostnader för det fjärde kvartalet uppgick till 3,1 MSEK (1,1) och för helåret till 14,0 MSEK (6,5).

Finansiell ställning

Koncernens egna kapital uppgick till 40,9 MSEK (34,7) vid årets slut. Soliditeten uppgick till 49 procent (43). Kassaflödet från den löpande verksamheten för det fjärde kvartalet uppgick till 5,2 MSEK (2,6) och det totala kassaflödet för perioden uppgick till 3,9 MSEK (7,0). Under det sista kvartalet har ett lån i LightSpace Inc förhandlats ned och sedan amorterats bort återstoden av och stärkt det egna kapitalet med 4,9 MSEK. Samtidigt har engångskostnader i form av främst nedskrivningar av lager- och patenttillgångar tagits i bokslutet och minskat det egna kapitalet med 4,3 MSEK.

Väsentliga händelser efter periodens utgång

Jesper Osterman har från och med januari månad utsetts till ny CMO i LC-Tec Holding och kommer att ingå i koncernens ledningsgrupp.

Framtidsutsikter

LC-Tec koncernens tillväxt ser ut att dämpas något kommande halvår då vi påverkas av att vår verksamhet i Kina är utsatt för en ökad konkurrens från lokala tillverkare, genom många nya aktörer som konkurrerar om uppdragen vilket i sin tur leder till ökad prispress framdeles. Vi kommer därför att behöva anpassa våra kostnader i syfte upprätthålla en fortsatt god lönsamhet, trots lägre försäljningsnivåer jämfört med förra året.

Affärsområde Displays verksamhet ser en viss ljusning efter några tuffa år. Företaget har idag ett antal nya intressanta kunder inom 3D-området, som förväntas generera ökade intäkter framöver. Displays har påbörjat ett outsourcing samarbete med det egna dotterbolaget i Kina avseende back-end produktion vilket hittills varit en mycket effektiv lösning med god lönsamhet. Denna outsourcing kommer att öka i omfattning under det kommande året.

Granskningsrapport

Ovanstående delårsrapport har ej granskats av bolagets revisor.



Under 2009 levererade LC-Tec Asia 27,8 miljoner enheter, det är en ökning med 80 procent jämfört med föregående år.

Tidpunkter för ekonomisk information

Delårsrapport Q1 2010: 6 Maj 2010

Bolagsstämma: 6 Maj 2010

Delårsrapport Q2 2010: 31 Aug 2010

För ytterligare information kontakta:

Jan Nordin, styrelseordförande
LC-Tec Holding, tel: 070-619 78 01

Peter Grufman, VD
LC-Tec Holding, tel: 070-480 09 09

Lars Bäcksholm, CFO
LC-Tec Holding, tel: 0243-79 40 73

Mail: info@lc-tec.se

Räkenskaper 2009

Resultaträkningar, koncernen, KSEK

	2009 okt-dec	2008 okt-dec	2009 helår	2008 helår
Nettoomsättning	14 048	12 428	74 700	50 605
Övriga intäkter	735	568	2 429	2 047
Rörelsens kostnader	-16 295	-13 358	-65 422	-46 580
Rörelseresultat före finansiella kostnader	-1 512	-362	11 707	6 072
Finansiella poster	4 599	1 465	2 255	415
Rörelseresultat efter finansiella kostnader	3 087	1 103	13 962	6 487
Minoritetsandel	-1 117	-649	-4 436	-2 766
Skatt	-777	-514	-3 487	-992
Periodens resultat	1 193	-60	6 039	2 729

Balansräkningar, koncernen, KSEK

	2009-12-31	2008-09-30
Anläggningstillgångar	48 689	55 204
Omsättningstillg. exkl. likvida medel	17 125	17 968
Likvida medel	18 456	11 132
Summa tillgångar	84 270	84 304
Eget kapital	40 892	34 682
Minoritetsandel	6 966	4 152
Långfristiga skulder	17 912	22 912
Kortfristiga skulder	18 501	22 558
Summa eget kapital och skulder	84 270	84 304

Kassaflödesanalyser, koncernen, KSEK

	2009 okt-dec	2008 okt-dec	2009 helår	2008 helår
Kassaflöde från den löpande verksamheten	5 199	2 602	14 161	5 398
Kassaflöde från investeringsverksamheten	-20	-689	-997	- 3 872
Kassaflöde från finansieringsverksamheten	-1 250	-	-6 120	3 658
Periodens kassaflöde	3 929	1 913	7 044	5 184
Likvida medel vid periodens början	14 023	8 161	11 132	4 417
Kursdifferens i likvida medel	504	1 100	280	1 573
Likvida medel vid periodens slut	18 456	11 174	18 456	11 174

Förändring av eget kapital, koncernen, KSEK

	2009-12-31	2008-12-31
Belopp vid periodens ingång	34 682	27 441
Nyemission	-	3 990
Årets resultat	6 039	2 729
Omräkningsdifferenser	-171	522
Belopp vid periodens utgång	40 892	34 682