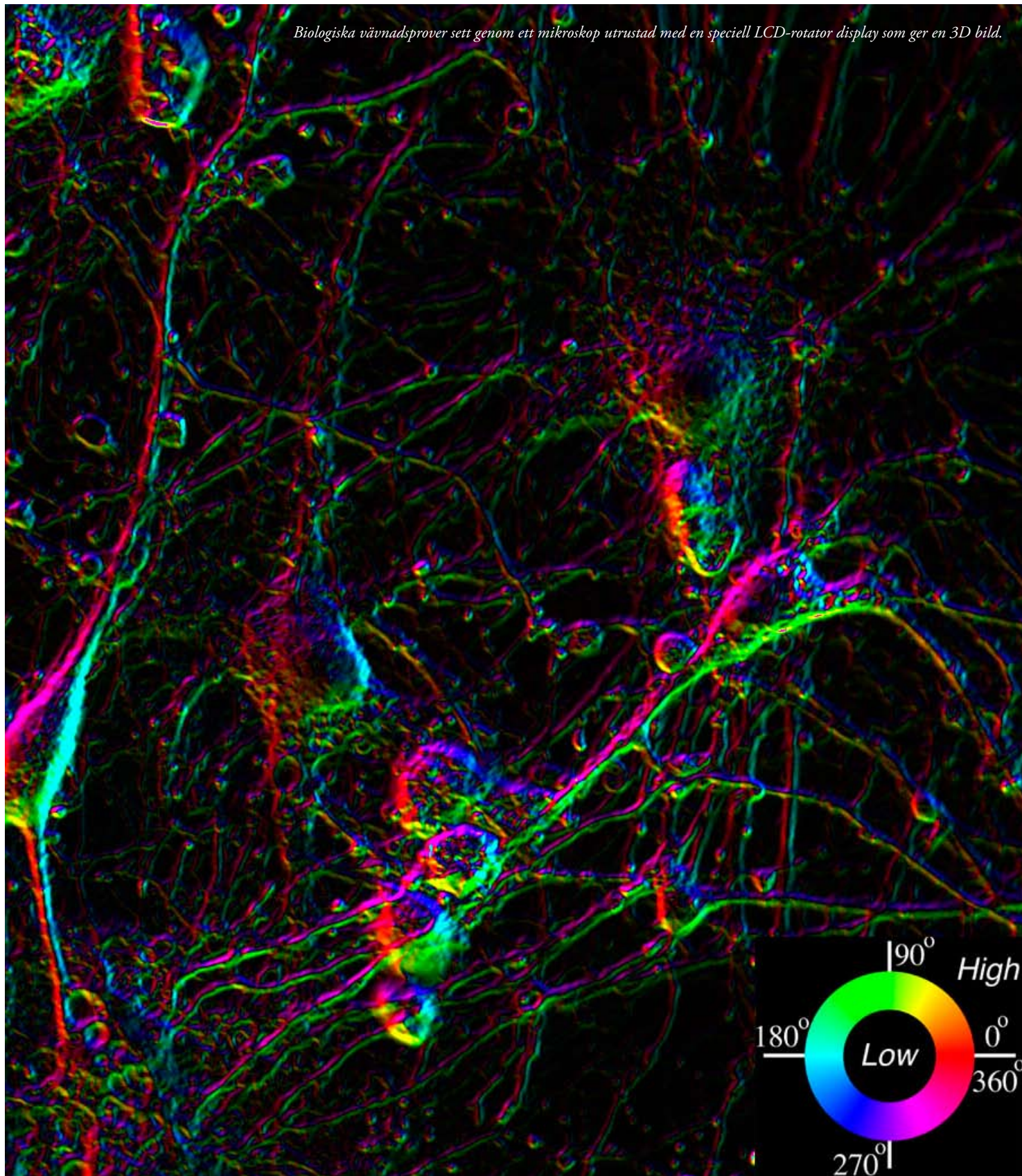


Biologiska vävnadsprover sett genom ett mikroskop utrustad med en speciell LCD-rotator display som ger en 3D bild.



LC-Tecs hittills starkaste kvartal avseende såväl omsättnings- som resultattillväxt!

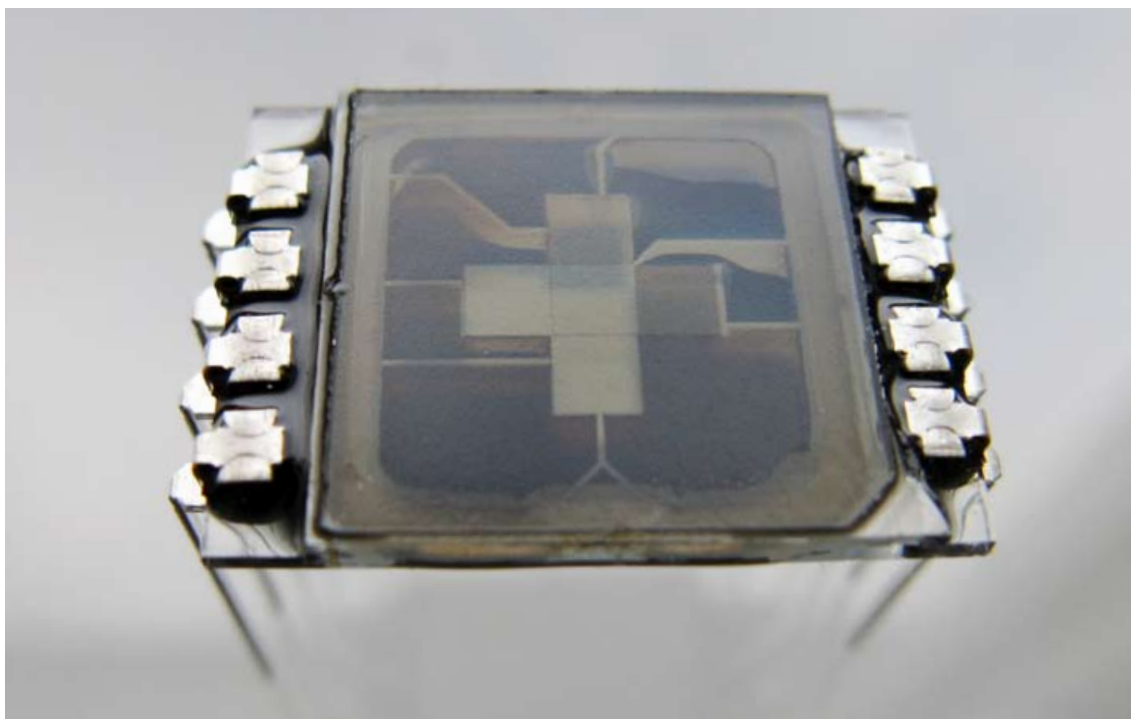
Juli – September 2009

- Nettoomsättningen uppgick till 28,5 MSEK (18,0)
- Resultatet efter finansiella kostnader uppgick till 7,3 MSEK (5,8)
- EBITDA resultatet uppgick till 9,3 MSEK (5,7)
- Kassaflödet från den löpande verksamheten uppgick till 7,2 MSEK (1,4)
- Resultat per aktie efter skatt uppgick till 0,30 SEK (0,30)
- Affärsområde Displays har under kvartalet omsatt 0,9 MSEK (3,5).
- Affärsområde Asia exklusive LC-Tec Automation har under kvartalet omsatt 27,7 MSEK (14,1)

- Affärsområde Ventures verksamhet, som omfattar företagen LightSpace Technologies och Ecsibeo, har under kvartalet belastat koncernens resultat med -0,8 MSEK (-0,2)

Januari – September 2009

- Nettoomsättningen uppgick till 60,7 MSEK (38,2)
- Resultatet efter finansiella kostnader uppgick till 10,9 MSEK (5,4)
- EBITDA resultatet uppgick till 16,2 MSEK (9,1)
- Kassaflödet från den löpande verksamheten uppgick till 9,0 MSEK (2,8)
- Resultat per aktie efter skatt uppgick till 0,35 SEK (0,20)

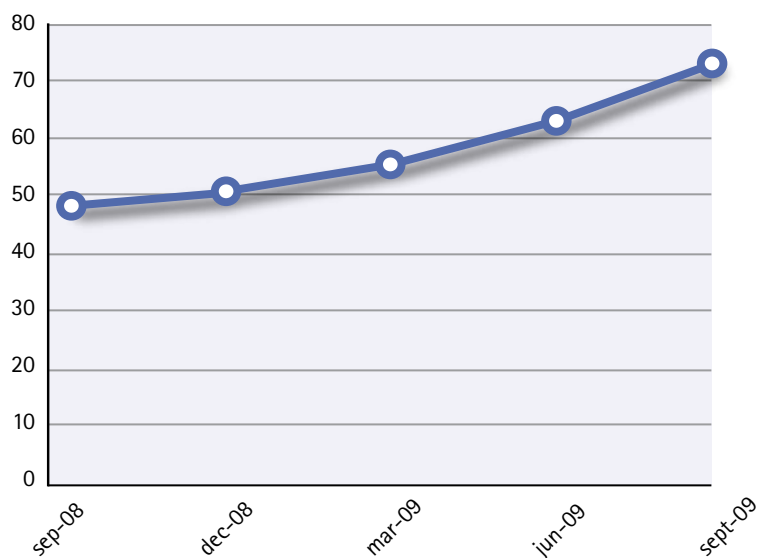


Ventilindikator för bränslepumpsystem i helikopter.

Koncernen i sammandrag

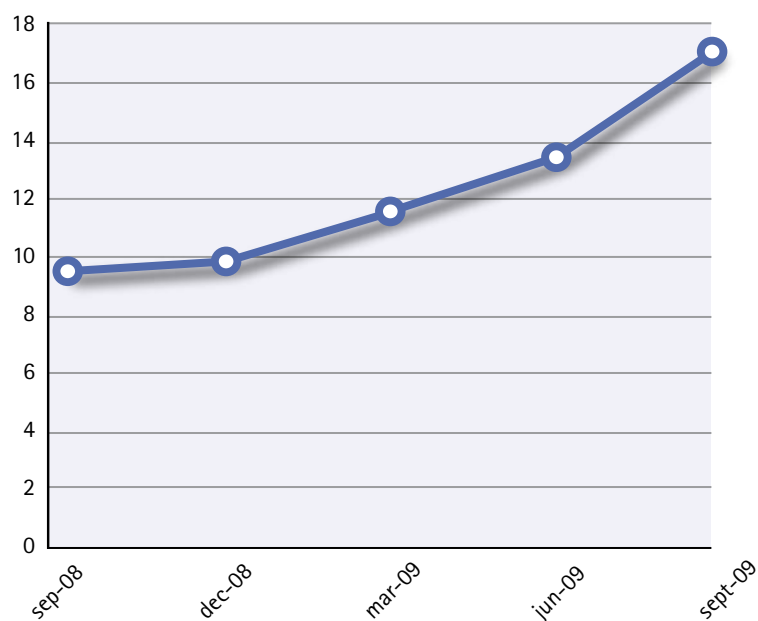
	Q3 2009	Q3 2008	Q1-Q3 2009	Q1-Q3 2008
Omsättning (tkr)	28 460	18 041	60 652	38 176
Resultat efter finansnetto (tkr)	7 334	5 808	10 875	5 383
Resultat per aktie efter skatt (kr)	0,30	0,30	0,35	0,20
Periodens kassaflöde (tkr)	4 752	-22	3 114	3 271

Omsättningsutveckling LC-Tec koncernen



Omsättningsutveckling (MSEK) rullande tolv månadersperioder okt 2008 – sep 2009 uppgick till 73,1 MSEK (48,5).

EBITDA utveckling LC-Tec koncernen



Rörelseresultat före avskrivningar och finansnetto (EBITDA) rullande tolv månadersperioder okt 2008 – sep 2009 uppgick till 17,0 MSEK (9,4).

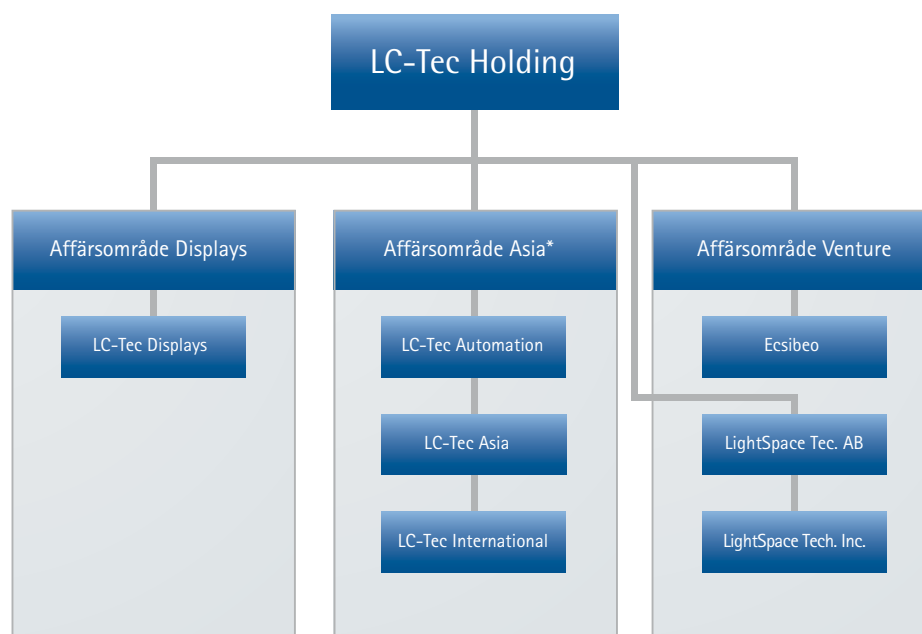
Ägarstrukturen

Se aktuell ägarbild nedan per den 30 september.

Aktuell ägarbild per den 30 sep 2009	Antal aktier	Andel kapital och röster, %
1. Åke Hörnell med bolag	8 912 614	64,08
2. K-Svets Venture AB	1 500 000	10,78
3. Chalmers Invest AB	1 402 628	10,08
4. Holdingbolaget vid Göteborgs Universitet	190 754	1,37
5. ALMI Företagspartner Väst AB	153 878	1,11
6. Lachezar Komitov	127 350	0,92
7. Innovationsbron AB	114 169	0,82
8. Rupes Futura AB	114 000	0,82
9. Mangold Fondkommission AB	94 479	0,69
10. Övriga	1 298 818	9,33
Totalt	13 908 690	100,0

LC-Tec koncernen

Nedanstående organisationsplan visar hur den nya koncernen, LC-Tec Group, är organiserad i tre affärsområden:



* LC-Tec Asia är 20 % delägt av King Star Hi-Tech, Hongkong.

Verksamhet

LC-Tec Holding koncernen består av moderbolaget LC-Tec Holding AB (publ) och tre affärsområden: Displays, Asia och Venture.

Affärsområde Displays

LC-Tec Displays AB

www.lctecdisplays.com

Erbjuder kundorderstyrd utveckling och tillverkning av LCD-komponenter till kunder i Europa och USA. Displays har under kvartalet haft en svag efterfrågan på tjänster vilket avspeglas i en omsättning på 0,9 mkr (3,5). Under perioden har dock kontrakt med potential för större volymer inkommit. Detta får en positiv inverkan på såväl omsättning som resultat under kommande kvartal. Gemensamt för beställningarna är kopplingen till olika 3D applikationer. Ett leveranskontrakt med det amerikanska företaget LightSpeed har slutits i början av augusti där kunden garanterar vissa minimivolymer av en ny displayprodukt från Displays som är tänkt skall ingå i en ny 3D-höghastighetsprojektor som ska säljas till andra större aktörer.

En betydande order inkom i slutet av perioden från en fransk kund för tillverkning av Active Glasses, en display som ska ingå i 3D-glasögon till biografer för att återge 3D-bild. Detta projekt blir troligen det första som delvis kan outsourcas till vår egen fabrik i Kina där back-end processen utförs medan Displays i Sverige står för front-end processen i produktionen.

Bolaget ser optimistiskt på denna marknad och har därför under kvartalet inlämnat en EU-ansökan benämnd "3D Digital Cinema Developments for Europe" för vidareutveckling av denna 3D-displayteknik. Beslut om beviljandet av ca 2,5 Mkr väntas kring årsskiftet.

Affärsområde Asia

LC-Tec Asia Ltd

www.lctecasiasia.com

Under niomånadersperioden har LC-Tec Asia tagit del av en snabb återhämtning på den kinesiska marknaden, bland annat tack vare Kinas utlovade 4.000 miljarder kronor för ett gigantiskt stimulanspaket för att mildra finanskrisen. Pengar som ska satsas på bland annat infrastruktur och kommer att öka den privata konsumtionen i Kina.

LC-Tec Asia har under hela Q3 sett en ökad efterfrågan på sina tjänster. De produkter vi vidareförädlar i vår Kinaproduktion går uteslutande till kinesiska konsumenter och där ser vi nu en kraftig ökad efterfrågan på elektronikprodukter.

Nettoomsättningen för Q3 perioden uppgick till 27,7 MSEK (14,1) Bolaget har under hösten fått nya kunder från såväl Taiwan som Kina vilka förlagt större ordrar till vår fabrik i Shenzhen. Särskilt glädjande är att vårt ständiga effektiviseringsarbete medfört att vi lyckats höja kapaciteten i nuvarande produktionslinje från cirka 2,5 miljoner enheter per månad för ett år sedan till cirka 4 miljoner enheter per månad i kapacitet under Q3 perioden i år genom processförbättringar utan nämnvärda investeringar. Eftersom vi under Q3 i princip nyttjat 100 procents kapacitet har beslut tagits om kapacitetshöjande åtgärder i form av ett nytt renrum som skall stå klart under Q1-2010. Därefter kommer en ny vakuumentrustning att byggas av LC-Tec Automation till Kinaverksamheten för att ytterligare öka kapaciteten. Om ett år är målet att nuvarande kapacitet fördubblats, det innebär 8 miljoner displayer per månad.

Personalstyrkan per den sista september var totalt 220 anställda, varav 190 operatörer.

LC-Tec Automation AB

www.lctecaut.com

Under Q3 har en beställning inkommit på en vakuumentrustning från vårt dotterbolag i Kina.

Affärsområde Venture

LightSpace Technologies AB och Inc.

www.lightspacetechologies.com

Ett fyramånaders projekt med avslut i kring årsskiftet drivet av ett nätverk i USA som heter "The Open Innovation Alliance" har startats i syfte att undersöka vilka marknads- och finansieringsmöjligheter som finns i USA för att komma vidare med 3D-projektet.

Ecsibeo AB

www.ecsibeo.com

Försäljningsprocess avseende bolagets patentportföljer fortgår.

Omsättning och resultat

Nettoomsättningen under den första niomånadersperioden ökade med 59 procent och uppgick till 60,7 MSEK (38,2). EBITDA resultatet uppgick till 16,2 MSEK (9,1) för samma period medan EBITDA för det tredje kvartalet uppgick till 9,3 MSEK (5,7).

Resultatet efter finansiella kostnader för niomånadersperioden uppgick till 10,9 MSEK (5,4) och för det tredje kvartalet 7,3 MSEK (5,8).

Finansiell ställning

Koncernens egna kapital uppgick till 39,1 MSEK (34,8) vid periodens slut. Soliditeten uppgick till 40 procent (43). Kassaflödet från den löpande verksamheten under niomånadersperioden uppgick till 9,0 MSEK (2,8) och det totala kassaflödet för perioden uppgick till 3,1 MSEK (3,3). Bolaget har under perioden amorterat ned en del banklån och lån till huvudägare om ca 4,9 MSEK men ändå uppnått ett positivt kassaflöde för perioden, ifjol motsvarande period lånade bolaget istället 3,6 MSEK.

Väsentliga händelser efter periodens utgång

Inga väsentliga händelser att rapportera.

Framtidsutsikter

Framtidsutsikterna för hela LC-Tec koncernen ser allt bättre ut. Beslut har fattats om att i affärsområde Asia investera i en ny produktionslinje i dotterbolaget i Shenzhen, Kina, med målsättningen att fördubbla kapaciteten sett från dagens 4 miljoner displayer per månad till ca 8 miljoner displayer. Affärsområde Displays verksamhet ser också ut att förbättras framöver efter den något tuffa första niomånadersperioden. Ett antal nya kunder inom 3D-området förväntas generera ökade intäkter framledes. Displays kommer under Q4 att genomföra den första outsourcingen till sitt dotterbolag i Kina avseende back-end produktion vilket varit en målsättning under en längre tid. Inom affärsområde Venture kommer en rapport om vilka möjligheter som finns att driva vidare LightSpace 3D-projekt i USA att presenteras under Q4 perioden medan aktiva försök att sälja Ecsibeos patentportföljer fortsätter.

Granskningsrapport

Ovanstående delårsrapport har ej granskats av bolagets revisor.

Tidpunkter för ekonomisk information

Bokslutskommuniké 2009: 26 Feb 2010.

Delårsrapport Q1 2010: 6 Maj 2010.



Intagning av LCD displayer i back-end produktionen i Kina via en materialsluss.

För ytterligare information kontakta:

Jan Nordin, styrelseordförande
LC-Tec Holding, tel: 070-619 78 01

Peter Grufman, VD LC-Tec Holding,
tel: 070-480 09 09

Lars Bäcksholm, CFO LC-Tec Holding,
tel: 0243-79 40 73

Mail: info@lc-tec.se

Räkenskaper 2009

Resultaträkningar, koncernen, KSEK

	2009 juli-sep	2008 juli-sep	2009 jan-sep	2008 jan-sep
Nettoomsättning	28 460	18 041	60 652	38 176
Övriga intäkter	485	459	1 695	1 897
Rörelsens kostnader	-20 531	-13 765	-49 129	-33 639
Rörelseresultat före finansiella kostnader	8 414	4 735	13 218	6 434
Finansiella poster	- 1 080	1 073	-2 343	-1 051
Rörelseresultat efter finansiella kostnader	7 334	5 808	10 875	5 383
Minoritetsandel	-1 768	-1 110	- 3 319	- 2 116
Skatt	-1 460	-478	- 2 710	-478
Periodens resultat	4 106	4 220	4 846	2 789

Balansräkningar, koncernen, KSEK

	2009-09-30	2008-09-30	2008-12-31
Anläggningstillgångar	51 472	53 758	55 204
Omsättningstillg. exkl. likvida medel	31 164	19 675	17 968
Likvida medel	14 023	8 161	11 132
Summa tillgångar	96 659	81 594	84 304
Eget kapital	39 061	34 825	34 682
Minoritetsandel	5 925	2 825	4 152
Långfristiga skulder	19 162	22 912	22 912
Kortfristiga skulder	32 511	21 032	22 558
Summa eget kapital och skulder	96 659	81 594	84 304

Kassaflödesanalys, koncernen, KSEK

	2009 juli-sep	2008 juli-sep	2009 jan-sep	2008 jan-sep
Kassaflöde från den löpande verksamheten	7 221	1 412	8 961	2 796
Kassaflöde från investeringsverksamheten	-969	-1 843	-977	- 3 183
Kassaflöde från finansieringsverksamheten	- 1 500	409	-4 870	3 658
Periodens kassaflöde	4 752	-22	3 114	3 271
Likvida medel vid periodens början	10 431	7 562	11 132	4 417
Kursdifferens i likvida medel	- 1 160	621	-223	473
Likvida medel vid periodens slut	14 023	8 161	14 023	8 161

Förändring av eget kapital, koncernen, KSEK

	2009-09-30	2008-09-30	2008-12-31
Belopp vid periodens ingång	34 682	27 441	27 441
Nyemission	-	3 960	3 960
Årets resultat	4 846	2 789	2 729
Omräkningsdifferenser	-467	635	552
Belopp vid periodens utgång	39 061	34 825	34 682